

Прирачник за наставата по изборниот предмет

# ИСТРАЖУВАЊЕ НА РОДНИОТ КРАЈ

*Свешлана Брашнарска  
Ивица Гиевски*





Прирачник за наставата по изборниот предмет

# ИСТРАЖУВАЊЕ НА РОДНИОТ КРАЈ

*Свешлана Брашнарска  
Ивица Гиевски*



Биро за развој на образованието

**Издавач:**

Биро за развој на образованието

**За издавачот:**

Весна Хорватовиќ, директор

**Уредник:**

Митко Чешларов

**Редакција:**

Таше Стојановски

**Лектура:**

Сузана Стојковска

**Дизајн и печат:**

Кома, Скопје

**Тираж:** 400

Скопје, 2008 година

CIP – Каталогизација во публикација

Национална и универзитетска библиотека „Св. Климент Охридски“, Скопје

373.091.3 : 908 (497.7)(035)

БРАШНАРСКА, Светлана

Прирачник за наставата по изборниот предмет Истражување на родниот крај / Светлана

Брашнарска, Ивица Гиевски, – Скопје : Биро за развој на образованието, 2008. – 33 стр.

: илустр. ; 23 цм

ISBN 978–608–206–004–0

1. Гиевски, Ивица (автор)

а) Истражување на родниот крај – Основно образование – Наставни методи

– Прирачници

COBISS.MK-ID 742807370

## ВОВЕДЕН ДЕЛ

Прирачникот е наменет на наставниците кои ја реализираат наставата по изборниот предмет истражување на родниот крај. Во него се дадени дидактичко – методски упатства за текот и постапките на истражувањето, кое наставникот треба да го дизајнира и да ја овозможи неговата реализација. Исто така, разработени се содржините кои се соодветни со целите од наставната програма, а кон нив за секоја тема е даден пример за истражување/проект. Но, исто така, се очекува секој наставник да креира оригинално истражување или проект според способностите и интересирањата на учениците, како и особеностите на регионот или населеното место каде што живеат учениците. Во таа смисла прирачникот треба да се сфати како основна збирка на упатства и препораки за наставната работа.

Наставниот предмет *истражување на родниот крај* се изучува во VI, VII или VIII одделение на основното образование, со цел ученикот да го осознае родниот крај од различни аспекти: културно–историското наследство, природните богатства и реткости, особеностите на стопанството, особеностите и можностите за развој на туризмот, пределите и објектите за рекреација и одмор, уникатните културни настани и карактеристиките на општината.

Со *истражувањето на родниот крај* ученикот ќе се здобие со знаења и способности кои ќе може да ги применува во секојдневниот живот и ќе создава и развива чувство на припадност и приврзаност кон своето родно место и татковината.

Наставниот предмет истражување на родниот крај е изборен предмет, кој се реализира со 2 часа неделно, односно со 72 часа годишно.

## ДИДАКТИЧКИ ПРЕПОРАКИ

Во наставната програма е дадено ориентационо планирање на наставата по наставни теми и со примери на истражувања/проекти. Сепак, наставникот и учениците треба заеднички да вршат избор на истражувањата/проектите кои ќе ги реализираат (4 – 6 во текот на учебната година), според условите за работа, динамиката на остварувањето, како и според интересот.

## ЦЕЛИ НА УЧЕНИЧКОТО ИСТРАЖУВАЊЕ (проект)

Ученикот/ученицката:

- да се поттикнува за соработка во тим при истражувањето и пронаоѓање други можности за соработка;
- да се воведува во истражувачка работа (фази и активности во истражувањето: евидентирање, селектирање, анализирање на информациите, сумирање и анализа на резултатите, изработка на веродостоен приказ на истражувањето и презентација);
- да се оспособува за компетентно и самостојно презентирање на извршеното истражување (приказ на истражувањето);
- да се обезбедува поддршка од училиштето за реализација на проектната задача и ефективно користење на капацитетите во училиштето и други институции од локалната средина.

## УЧЕНИЧКОТО ИСТРАЖУВАЊЕ ОВОЗМОЖУВА:

- учениците да соработуваат во група;
- да искористуваат многубројни лични ресурси на учениците и другите учесници;
- да истражуваат сложени задачи;
- да се постигне меѓупредметна соработка;
- да се создаде флексибилна организација на времето и работата.

## ОДЛИКИ НА УЧЕНИЧКОТО ИСТРАЖУВАЊЕ (ПРОЕКТ):

- внесува иновации и креативност во наставата;
- насочено е кон истражувачки проблеми наместо кон наставни предмети;
- приодот кон проблемот е сложен и меѓупредметен;
- секој презема одговорност за својата активност;
- во истражувањето се користат посебни методи и постапки;
- истражувањето е планирано и документирано.

## 1. ПЛАНИРАЊЕ И ПОДГОТОВКИ НА НАСТАВНИКОТ ЗА НАСТАВАТА

- Наставникот изработува сопствено **писмено планирање на наставата** по часови во кое, прво, ги запознава учениците со целите и содржините од наставната програма.
- Наставникот врши селекција на информациите, **изработува гайдешка** со селектирани и средени податоци и **логотува предавање** за учениците со кое ќе ги воведе и ќе ги заинтересира за темата.
- Наставникот обезбедува поддршка за активностите од училиштето и од локалната средина.

## 2. ПЛАНИРАЊЕ НА АКТИВНОСТИТЕ (6 ЧАСА) Предавање (1 час)

Наставникот ги планира содржините кои ќе претставуваат фактографска база и поддршка за истражувањето. Бележи кои факти, податоци и информации ќе им ги изложува и ќе ги објаснува на учениците, како и во која форма ќе ги презентира. При реализацијата настојува да се придржува до испланираните содржини.

### Избор на предмет на истражувањето (1 час)

Изборот на предметот на истражувањето и истакнувањето на името на проектот се врши со помош на постапката **бура на идеи**, а потоа со методот на точки. Освен тоа, проектот може да има и свое лого (симбол, знак) кое исто така, ќе го избераат учениците.

- **Бура на идеи:** учениците прво ги искажуваат своите предлози за името на проектот и тие се запишуваат на табла.
- **Селекцијата** на темата за истражување се состои во постапка при која на учениците им се укажува дека секој има на располагање по 1 точка која може да ја даде според свој избор и таа се допишува до насловот на таблата. Еден ученик ги пишува точките на табла. Насловот кој ќе добие најголем број точки ќе биде избран за работен наслов на истражувањето во паралелката.

Како пример за овој метод може да послужи неговата примена во паралелка со 32 ученици, прикажана на табела 1.

НАСЛОВ НА ИСТРАЖУВАЊЕТО	ДОБИЕНИ ТОЧКИ	ВКУПНО ТОЧКИ
1. Градба на современ дом во мојот крај	.....	18
2. Градба на типична стара куќа во мојот крај	.....	6
3. Организација на просторот во мојот дом	....	4
4. Споредба помеѓу домување во куќа и во стан во станбена зграда	....	4
<b>Вкупно ученици</b>		<b>32</b>

Според примерот, учениците го избрале истражувањето со наслов: **Градба на современ дом во мојот крај.**

### Формулирање на целите на истражувањето (1 час)

- Наставникот им помага на учениците да ја формулираат **главната цел** на истражувањето која се однесува на предметот на истражувањето.
- **Поставување помошни цели** (тоа се конкретни и мерливи цели, а се однесуваат на разработка на главната цел). Обично секоја група добива задача да истражува една или дел од една помошна цел.

## Изработување план на истражувањето (2 часа)

Во планот на истражувањето се планираат групи од по 5–6 ученици или самостојна работа на истата задача на сите ученици.

1. ИМЕ на проектната група и раководителот	2. ИНФОРМАЦИИ – ДАТОТЕКА	3. ПЛАНИРАЊЕ	4. РЕАЛИЗАЦИЈА	5. ПРЕЗЕНТАЦИЈА
1.1. ПОЧЕТОК ДАТА • П1	2.1. СОБИРАЊЕ ИНФОРМАЦИИ	3.1 ИЗБОР НА СОДРЖИНА	4.1. ПРЕДАВАЊЕ	5.1. Подготовки за презентација
1.2. Наставник: усогласување, водење на проектот	2.2. СРЕДУВАЊЕ НА ИНФОРМАЦИИТЕ	3.2. ФОРМУЛИРАЊЕ на главна и помошни ЦЕЛИ	4.2. РАБОТА НА ТЕРЕН набљудување, мерење, евидентирање, скици, слики	5.2. ПРЕЗЕНТАЦИЈА
1.3. Наставник: контрола, следење на активности, документација, рокови, успешност	2.3. КЛАСИФИКАЦИЈА – ДАТОТЕКА • П2	3.3. ПЛАНИРАЊЕ НА ПРИБОРОТ И МАТЕРИЈАЛИТЕ	4.3. ДОКУМЕНТИРАЊЕ: изработка на цртежи, табели, графикони, фотографии	5.3. РАБОТА ПО ПРЕЗЕНТАЦИЈАТА (проценки на успешноста) • П5
1.4. КРАЈ ДАТУМ • П6		3.4. ПЛАНИРАЊЕ активности: посети, предавања, презентација • П3	4.4. АНАЛИЗА на податоците, проверка на целите и донесување заклучоци	
			4.5. ИЗРАБОТКА НА ПРИКАЗ • П4	

• П – ознака за проверки за текот на истражувањето

Секоја од работните групи добива посебна работна задача – да истражува по една помошна цел со рок (време за работа). Во работниот план се запишуваат најважните податоци за фазите на истражувањето и роковите за нивно завршување. Истражувањето, по правило, треба да трае 12 училишни часа, при што се вборени и 2–3 часа за работа на терен, доколку таква работа е потребна или доколку конкретниот проект не сугерира поинаку.

### Соопштување упатства (1 час)

– Наставникот дава упатства за одредување на **мес-шојто на истражувањето** (училишница или објект во блиската околина на училиштето), за начините на евидентирање на податоците со знаци со кои ќе бидат одбележани објектите, како и нивната состојба, изработка на цртежи или фотографии на теренот, об-

јектот, делови од објектот и друго (документирање на истражувањето) и како ќе се изработува приказ на истражувањето за презентација.

- Наставникот дава упатства за теренската работа – кој и како ќе **евидентира податоци** за локалитетот, објектот или настанот во блиската околина, како и за **правилата на огнесување** (учениците да воспостават културен разговор со луѓето од кои ги прибираат информациите, да настојуваат да ја зачуваат личната безбедност и да не ги попречуваат тековните работи).
- Учениците подготвуваат **листa со прашања** за разговор со луѓето, при кој ќе приберат информации. Листата со прашања ја прегледува наставникот и ја коригира и одобрува. Секоја група има свои прашања и се прави договор кој ученик кое прашање ќе го постави.

- Наставникот им напоменува на учениците да испланираат користење на соодветен **ѝрибор и маѝеријали** (за евидентирање на податоците: тетратки, молив, боици, фотоапарат, ако има), компјутер при враќање во училница или постер хартија и фломастери или листови А4 и боици за изработување приказ.
- Наставникот го најавува **ѝочешкоѝ и ѝтраењето на иѝтражувањето** кај директорот на училиштето и се договара за евентуална помош од педагошко-психолошката служба при работата на терен, како и од надлежните лица во институциите или одделните стручни лица, го договара времето и траењето на посетата на учениците на локалитетот или учувството на манифестацијата.

### 3. РЕАЛИЗАЦИЈА (4 ЧАСА)

- Реализација на **ѝредавањето** на информациите и содржините за истражувањето.
- **Работѝа на ѝтерен** задолжително ја раководи наставникот и се состои во набљудување на теренот, локацијата, ориентацијата, големината на објектот. Учениците водат разговор со луѓето кои градат дом според подготвените прашања и со градителите на истражуваниот објект и за локалитетот.
- **Скицирање** (цртање) на локалитетот и на објектот или фотографирање (доколку е можно).
- **Работѝа во училница** подразбира обработка на податоците од теренот.
- **Ученицѝте ѝи бележаѝ ѝодаѝоциѝте** во табела, ги средуваат и вршат нивна анализа, а потоа формулираат заклучоци според помошните и главната цел.
- **Ученицѝте изработувааѝ куси ѝтекѝови, скици и ѝтрафикони** според податоците кои ќе ги вклопат во приказот од истражувањето за презентација.
- **Ученицѝте изработувааѝ** приказ од истражувањето (писмено, со помош на компјутер – PowerPoint или во вид на тетратка.
- **Ученицѝте се ѝогѝѝвувааѝ** за презентација. Се договараат како ќе се презентира, на пример, прво еден ученик дава кус опис на проектот, потоа по

еден ученик од секоја група ќе ги презентира целта и заклучоците од групата, а на крајот еден ученик ги презентира заедничките заклучоци. Учениците се договараат кога и како ќе бидат прикажани графичките прилози од истражувањето и го проценуваат времетраењето – на пример, еден училиштен час или два, при што на презентацијата се покануваат и директорот, училишниот педагог/психолог, родителите, претставници од локалната самоуправа и други лица. Во тој случај, тие изработуваат **ѝроѝрама за ѝрезентѝацијаѝа**.

### 4. ПРЕЗЕНТАЦИЈА (2 ЧАСА)

- Доколку е потребно, се разместува мебелот во училницата и се подготвува опремата за настанот која е предвидена за употреба (компјутер, ЛЦД, графоскоп, платно, панона и друго).
- Според договореното (програмата за презентација), учениците кои се подготвиле, вршат презентација на приказот.
- Сите присутни ученици (и другите лица) учествуваат во дискусијата за темата на истражувањето, за одржливиот развој на родниот крај, искажуваат размислувања за продолжување на проектот. Вкупно траење на презентацијата со дискусија е еден час.
- По презентацијата учениците и наставникот разговараат за успешноста на истражувањето (добрите и слабите страни на активностите и што може да се подобрува во следните истражувања).
- На крајот, учениците ја прибираат опремата, го преместуваат мебелот, ја проветруваат просторијата и ги собираат отпадоците. Вкупното траење на уредувањето на просторот е еден час.



Презентација на истражување





Пано со приказ на истражување

## ОЦЕНУВАЊЕ НА ИСТРАЖУВАЊЕТО

Во текот на наставата редовно се следат и се вреднуваат постигањата на учениците, се прибираат показателите за нивните активности, мотивираноста за учење, соработката со другите и сл. (формативно оценување). Исто така, редовно се врши информирање на секој ученик, како и на родителите за напредувањето на ученикот. Оваа компонента е составен дел на планирањето на наставникот за наставата и учењето. Следењето на постигањата на учениците ги опфаќа следниве аспекти:

- изведбата на истражувањето и практичната работа (обиди, вежби, работа на терен и сл.);
- креативноста и оригиналноста;
- степенот на иновативноста во предлогот за истражување;
- предностите и користа за учениците, за училиштето и за локалната средина;
- квалитетот на документирањето на истражувачката работа;
- соработката во тимот (уредноста, самоиницијативноста и соработливоста, умешноста во комуникацијата, исполнителноста и почитување на роковите);
- изведбата на презентацијата на проектот.

## ПРИКАЗ НА НАСТАВНИТЕ СОДРЖИНИ

Наставната програма опфаќа шест теми со содржини кои се погодни за истражување, а во рамките на секоја од нив се дадени повеќе предлози за нови теми и содржини за истражувачки проекти, за чиј избор решаваат учениците и наставникот. Истражувањето треба да се врши во училиштето или на терен со задолжително присуство на наставникот.

### ТЕМА БР. 1

#### КУЛТУРНО–ИСТОРИСКОТО НАСЛЕДСТВО НА РОДНИОТ КРАЈ

12 часа

#### Цели

Ученикот/ученицката:

- да ги препознава и објаснува поимите: антички објект, верски објект, споменик, етнологски особености, типичен дом/куќа во мојот крај;
- да умее да ја опишува местоположбата и особеностите на локалитетот;
- да ја опишува градбата и материјалот од кои е изграден објектот;
- да го разбира значењето на локалитетот и објектот за развојот на локалната заедница.

#### Содржини

**Културно наследство.** Чувството за богатото културно минато ќе ни биде толку силно и присутно колку што имаме сознанија за него. Сознанија, пак, имаме колку што имаме сведоштва за тоа. А сведоштва ќе има само ако се зачувани, но и ако постојано учиме за нив. Културното наследство ни помага и не води при реконструкцијата на животот на родниот крај низ вековите.

#### **ОСОБЕНОСТИ И ЗНАЧЕЊЕ НА КУЛТУРНО – ИСТОРИСКОТО НАСЛЕДСТВО НА РОДНИОТ КРАЈ**

Сите краеве во Македонија располагаат со многу богато културно–историско наследство. Поради големиот

број археолошки локалитети од античкиот период, нашата земја со право го носи епитетот – волшебна земја на археологијата.

**Антиката** (герм. Antike, од фр. antique, лат. antiquus – старински, древен) го опфаќа периодот од околу 15 век, од 1000 година п.н.е. до 500 н.е., помеѓу падот на Западното Римско Царство (476) и затворањето на паганските филозофски училишта во Источното (Јустинијаново) Царство.

Во тоа време во Македонија биле развиени повеќе градски центри: Скупи, Стибера, Стоби, Хераклеа Линкестис, Лихнидос и др. Но, на територијата на Република Македонија постојат бројни помали локалитети каде е пронајден богат археолошки наод, кој сведочи за распространетоста на античката култура во Македонија. Во сите овие многубројни археолошки локалитети се пронајдени големи количества на подвижен материјал, како на пример: керамика, монети, орудија, накит, статуи во помали и во поголеми димензии, оружје и сл. Овие богатства се чуваат во поголемите музеи во Република Македонија.



*Златнише маски од Требеништа, Охридско*

По падот на античка Македонија под римска власт, овие градови биле уништени и ограбени. Но сепак, новата римската цивилизација го продолжила развојот на овие градови. Римската култура длабоко се врежала во градските јадра на некогашните македонски градови. Се граделе нови патишта кои поврзувале големи градски центри во Римската Империја. Значаен дел од овие сообраќајници ја крстосувале територијата на Македонија. Најпознат ваков пат е Виа Егнација, кој минувал низ Лихнид, Хераклеја и Солун. Во овој период македонските градови доживуваат културен и економски развој. Од археолошките наоди во овие градски центри пронајдени се базилики, театри, плоштади, палати, бањи, кои биле богато декорирани со мозаици, мермерни и бронзени скулптури, како и со архитектонски орнаменти.



*Амфишеатар во античкиот град Стоби*

Во последните 100 години на територијата на Македонија се откопани педесетина, а се регистрирани делови од најмалку 300 ранохристијански цркви. Денес можеме да процениме дека со ваква концентрација на ранохристијански храмови, територијата на Република Македонија претставувала моќно христијанско жариште преку кое се пренесувала христијанската идеја на север кон внатрешноста на Балканскиот Полуостров, како и на запад, по егнатскиот пат, кон срцето на Римската цивилизација, градот Рим.

Ранохристијанското влијание допрело до стотици периферни локалитети. Многу градски катедрални цркви, градски гробјански базилики, приградски цркви, манастирски базилики и уште многу христијански храмови се вбројуваат во археолошкото културното наследство на Македонија. Постојано се собираат податоци за капиталните ранохристијански базилики, меѓу нив и за најголемата македонска базилика, Епископската црква во Стоби.

**Базилика** е јавна зграда за собири со римска архитектура, односно има правоаголна основа и по должината обично е поделена на три дела или **кораби**, од кои средниот главен дел се завршува со **апсуга**. Базилика воедно се нарекува и свечената сала во царската палата, во бањите и домовите. По примерот на римските, се граделе и старохристијанските базилики, во кои апсидата претставува простор за свештенството и олтарот.



*Св. Пантелејмон, Велес (скица)*

На територијата на Македонија биле основани повеќе **Градови – Швергини** во раниот византиски период или обновени **антички градови**, чиј живот продолжил во раниот византиски период. Откриени се и проучени повеќе ранохристијански архитектонски комплекси со световни (профани) и верски (сакрални) градби, ранохристијански **некрополи** (гробови), а и повеќе остатоци од архитектонска декоративна пластика, како и наоди на монети од овој период. Заедно со големите површини од мозаични подови и фреско–живописи од ова време, тие претставуваат посебен придонес за запознавање на материјалната и духовната култура на овој бурен период, како и за развојот, животот, цутењето на стопанството, трговијата, земјоделието и занаетчиството во тогашните градови и помали населби во сите делови од нашата земја.



Монети од ѓајонскиот период

## ВЕРСКИ ОБЈЕКТИ

Христијанските храмови од средновековниот период се надалеку познати по градителската вештина, по репрезентативниот фрескоживопис и по врвното мајсторство на нивните познати и непознати градители. Опелани во поезијата, во многубројните патеписи и приказни, нашите средновековни цркви – чувари на неимарската традиција и древното сликарство, се најсликовитиот репрезент на убавото од македонската средновековна традиција.



Црквата на Плаошник, Охрид

## Пештерни цркви во Македонија

Спојот на пештера и црква е навистина необичен и несекојдневен. Нив ги проучуваат спелеолозите, но и археолозите кои ги проучуваат сите траги врз кои печат оставила човечката рака. Најстарите пештерни цркви датираат од деветтиот век од нашата ера.

Некаде во периодот помеѓу 13 и 14 век во овие цркви настанале првите **живописи** кои можат точно да се датираат по трагите што на нив ги оставиле анонимните мајстори од т.н. „сликарски тајфи“. Тоа биле иконописци кои припаѓале на помалку или повеќе карактеристични сликарски школи кои работеле на територијата на Балканот и затоа фреските во некои од пештерните цркви се сродни со фреско–сликарството во најпознатите манастири во Македонија.

## Манастири и цркви

Македонија избобилува со голем број средновековни манастири и цркви кои претставуваат врвни дела на старите градители, иконописци, фрескосликари и копаничари. Сите ние треба постојано да ја раскажуваме приказната за создавањето на македонската средновековна културна ризница, за уметничките дела кои ги преживеале бурите на уништувањето, за творечките патешествија на градителите и фрескописците, на иконографите и иконотворците.

**Црква и манастир** се верски објекти кои се изградени според посебни градежни норми, во кои се одржуваат верски служби и претставуваат одраз на културата и идентитетот на населението.

**Иконостас** е преграда меѓу светилиштето – олтарниот простор и делот на црквата наменет за верниците. Во раниот среден век бил присутен во сите цркви на христијанскиот свет, а подоцна само во Источната христијанска црква. Познати се иконостасите во Македонија како иконостасот во црквата Св. Спас во Скопје, Св. Јован Бигорски, Дебарско, Св. Климент во Охрид.



Иконостас од црквата Св. Спас, Скопје  
и детал од резбајта – мајсториште

## Џамии

Од периодот на Отоманското Царство, на територијата на Р. Македонија во периодот од 15 до 19 век се изградени многу џамии и други муслимански верски објекти и споменици (теке, турбе). Некои се препознатливи по архитектурата и духовноста на градбата.



Мустафа-пашина џамија, Скопје



Шарена џамија, Тешово



Арабаши баба шеке, Тешово

## СПОМЕНИЦИ

Македонскиот архитектонски простор сочувал низа сведоштва за неменливите вредности на **културата и традицијата**, кои претставуваат сврзно ткиво за националниот континуитет. Традицијата сместена на координатите на цивилизацијата и религијата ја изразува суштината на битието и ги соопштува најдлабоките вистини и убавини на постоењето на овие простори. Животот на луѓето на овие простори се темели и на вечната порака: **да се биде, значи да се создава**. Сите градби (споменици) ја расветлуваат вистината за творечката традиција на нашите простори.

Македонија има респективна традиција, со наталожени повеќе цивилизациски слоеви, културни, етнички и конфесионални влијанија, многубројни и со векови стари артефакти и музејски експонати. Но, од земјата каде што секоја педа е археолошко наоѓалиште и секој камен – историја, на Листата на светското културно и природно наследство, единствено Охрид е регистриран во 1980 година.

Како составен дел на географскиот простор, културното наследство е слика за времето во кое е создавано. Спомениците на културата во нашите краишта, покрај бројноста, се карактеризираат и со голема разновидност па затоа се делат на неколку групи: археолошки локалитети, цркви, манастири, пештерни цркви и споменици.

## Пример

Од вкупниот број на црковни објекти во кумановската општина, шест објекти имаат статус на споменици на културата, и тоа: црквата Свети Ѓорѓи во Старо Нагоричане, црквата Света Богородица во манастирскиот комплекс Матејче, црквата Воведение Богородичино во манастирот Карпино, црквата Свети Ѓорѓи победоносец во Младо Нагоричане, црквата Света Петка во Младо Нагоричане и црквата Свети Никола во Куманово.



Св. Ѓорѓи – Старо Наторичане



Св. Јован Биџорски,  
Дебарско



Св. Јаким Осоговски, Крива Паланка



Св. Климентij Охридски

### Пример

Споменикот Македониум (Илинден) е белег и препознатлив симбол кој се поврзува со Крушево. Од височините над градот доминира споменичен ликовно–естетски комплекс кој започнува со плато. Платото на кое се претставени раскинати пранги, продолжува преку крипта која е хронологија на значајните настани и личности од периодот пред, за време и по Илинден, до колоритниот мозаичен амфитеатар кој е предворје на куполата, чија внатрешност инпресионира со погледот на сите четири страни од кои се гледаат Слива, Мечкин Камен и Пелагонија, како и со витражите и релјефите кои го симболизираат стремежот за слобода на македонскиот народ.



Македониум, Крушево



Дауџ–пашин амам, Скопје

## ЕТНОЛОШКИ ОСОБЕНОСТИ

Во Македонија постои традиција за негување на македонскиот фолклор кој се одликува со богатство, шареноликост и разновидност и тој претставува сликовит израз на духот и начинот на живеење на македонскиот народ и другите етноси.

**Етнoлошкиџе особeноcти** се препознаваат преку *нарoдниџе обичаи, народниџе музички инструменти, џесниџе и ораџа, носииџе, архитeктуриџа, сџојансџивоџо, занаетџи и друџо народно џвореџџво (на џримеџ, моџиви џри џкаење, везење, џлеџење, усниџе џреданија и друџи џворби)* во еден крај.

**Музикаџа**, е еден од белезите на исклучително мелодичната и ритмички беспрекорната музикалност на луѓето во сите наши краишта.

### Пример

Меѓу убавите тетовски староградски песни се: Џан џигер Магдо, Чукав, чукав дур омалев, Кажу Епсо Димушева, Срце ме боли ќе умрем, Благоњо дејче Пожаранче, Сардисале Лешочкиот манастир, Ѓорушице црно око, Огреала месечина, „Ој, девојче, девојче“ и други. Овие песни се мотивирани од секојдневниот живот и даваат непосреден приказ не само на една животна и психолошка стварност, туку и белег на историските и општествените прилики на средината и времето во кои се создавале.



Етнoлошки белези: Оро оџ Поварџариџо

## Народни носии

**Народниџе носии** во Македонија имаат вековна традиција. Тие се дел од материјалната култура на македонскиот народ и претставуваат значајна гранка од народното уметничко творештво. Во долготрајниот процес на оформување на народните носии во Македонија учествувал целиот македонски народ – творец и создавач на народните носии. Во нивното оформување се одразени различните историски, општествени, економски и културни настани. Различните културни влијанија низ вековите, во различни историски епохи, се вткаени во народните носии, преработувани со творештвото на народното сознание, прилагодени на народниот бит и начин на живот, развиени и усовершени со народните естетски сфаќања.

Исто така, при нивната изработка доаѓале до израз креативноста на ткајачките и везилките, кои осмислувале комбинации на мотиви и бои по кои носиие од секој крај се препознатливи. Тие креации се рачно работени: од предењето на волната, памукот, природната свила и ленот, валањето, белењето и боењето на материјалот, кроењето и шиењето, до везењето и украсувањето со други украси (ленти, панделки, плетени мотиви, монистри, парички и друго). Изработката на една носија била бавна, според точно утврден редослед на постапките. Носиие ги изработувале девојките како подготовка за мажење.

Некои од занаетите кои тогаш биле неопходни, денес не постојат (валањето на волна, рачната обработка на памукот, на свилата и ленот). Исто така, кај нас веќе не се среќава одгледување на свилената буба, не се одгледува памук, ниту лен.

Така се создавани народните носии во Македонија како израз на народните колективни, естетски и психички диспозиции.

**Накиџоџ** со кој се комплетираны носиие е, исто така, оригинален и уникатен за секој крај и за различна намена и прилика. Го изработувале мајстори, кујунџии и златари според традиционални и нови мотиви со кои се нагласувала намената: за свечености или за секојдневната работа.

Богатството на народните носии и накит, разликите во одделните облеку, како и во целокупното народно облекување и украсување, се изразени во стилската композиција на носијата и во бројноста и разновидноста на облеките и нивното украсување. Во оваа смисла особено се убави и богати носиие од западна и средна Македонија, а меѓу нив посебно се истакнува женската. По богатството и украсувањето на облеките се издвојуваат: **џразничниџе, обредниџе и свечениџе носии**, во кои најдолго се зачувани старите традиции, а творечкиот дух на народот достигнал врвен израз.



Женски носии од Охридско, Пијанечко, Скопско, Биџолско



Машка џаличка носија Машка мариовска носија  
Црџеџиџе се џозајмен од изданиеџо: „Македонски народни носии“, Еџнолошки музеј – Скопје, 1963 џодина

**џойонимијаџа**, науката за имињата на географските места, има свои етнографски белези.

## Пример

Според Марко Цепенков, до престолнината на Крали Марко – Варош почнале да се доселуваат луѓе и да градат куќи кои биле прилепени до ѕидините на Варош. Новиот град изгледал како ПРИЛЕПен на Варош, па оттаму го добил името Прилеп.



Маркови кули (Варош), Прилеп

## Типичен дом/куќа

Домовите и населбите кои ги изградиле нашите предци претставуваат еден од доказите за нашето постоење и старата култура на живеење. Она што тие го изградиле е вистински пример како може да се сака својот дом, своето маало, град и својот роден крај.

Изобилството на варовник и квалитетен камен било добра основа низ вековите да се градат тврдини, дворци и цврсти убави куќи кои биле ѕидани со камен уште во времето на античка и средновековна Македонија. Во времето на македонското средновековно царство никнувале добро проектирани, значајни градски населби. За солидните и убавите градби зборуваат материјалните остатоци од ѕидини направени од обработуван камен.

Во одделните региони има значителна разлика помеѓу архитектурата на куќите, материјалот, големината на објектите, бројот и распоредот на просториите, обликот и големината на прозорците и на покривот, украсите на фасадите и другите елементи.



Куќи во Охрид



Ентериер во старата градска куќа

**Народнаша архитектура** во Македонија достигнува најголем развој во периодот на 19 и почетокот на 20 век. Специфичностите на градската и селската архитектура произлегуваат од особеностите на теренските услови, изборот на градежниот материјал, градителската традиција, економската моќ и големината (потребите) на семејството. Оваа оригинална архитектура е динамична, практична, има богат колорит и живост кои се одраз на креативноста и стилот на живеење во семејството.



Обновени селски куќи во традиционален стил

**Селскиите населби**, во зависност од локацијата и поставеноста на објектите, можат да се поделат на **збиени и раштркани**. Куќите најчесто се изградени од делкан камен, или од тули, од непечена или печена земја кои се поврзувани со посебно подготвена земја. Покривите порано биле од камени плочи или ќерамиди.

Во селскиот стопански двор помошни објекти се **амбар, ѓлевна, казаница, сеница, штрло, шпала-кочина, кокошарник, козарница, лозница, чешма** и др.

При градбата на објектите употребувани се основните природни градежни материјали: **камен, дрво, земја и вар** во обработена форма. Тие се прибирале од непосредната околина на локацијата на објектот или од околните места каде што постоеле шуми или предели со карпи.

Во однос на применетата конструкција, разликуваме два основни система – **масивен сисџем** во конструкција од камени носечки ѕидови и **бондручна конструкција** со носечка конструкција од дрвени греди. Застапеноста на еден од овие два системи во објектите го одредува и типот на објектот, како и неговата прилагоденост на природните и економските услови, локалните сфаќања и традицијата за начинот и типот на градбата.

*Културното наследство на Македонија е вистински шрезор и треба да се заштити од две причини – зашто е неопходно за колективната меморија на една земја и зашто е во функција на социјалниот развој и туризмот.*

### Пример на истражување

## ГРАДБАТА НА ДОМОВИТЕ /КУЌИТЕ И НАЧИНОТ НА ЖИВЕЕЊЕ ВО РОДНИОТ КРАЈ

### 1. ПЛАНИРАЊЕ И ПОДГОТОВКИ ЗА ИСТРАЖУВАЊЕТО

Наставникот изработува *писмено планирање за наставната тема*. Тој ги прибира информациите од различни извори за градбата на домовите/куќите и начинот на живеење во родниот крај (стручни лица, литература, учебници, монографии, Интернет). Врши селекција на информациите, изработува датотека со селектирани и средени податоци (текстови, графика) и подготвува предавање за учениците со кое ќе ги воведе и ќе ги заинтересира за истражувањето на градбата на домовите/куќите во родниот крај и за начинот на живеење.

### 2. ПЛАНИРАЊЕ НА АКТИВНОСТИТЕ

#### Предавање

Наставникот им ги објаснува на учениците локациите на кои најмногу се гради, карактеристиките на современото и традиционалното градење во родниот крај, типичниот изглед и распоред на просториите во еден дом (стан или куќа), организацијата на животот во еден дом, современите материјали и бои, уредувањето на окружувањето на објектот и друго.

#### Цели на истражувањето

Ученикот/ученицката:

- да проценува каде се граделе куќите/домовите, зошто се градило на тие места);
- да испитува од кои (какви) материјали се граделе куќите/домовите (подот, сидовите, покривот, прозорците, вратите и сл.);

- да истражува колкава површина зафаќаат куќите/домовите (бројот и распоредот на просториите, боите на сидовите, на подовите и друго (Зошто има таков распоред и површина? Кој и каде ќе живее во него?)).
- да ги истражува потребите и навиките за домување на семејството кое го гради домот (бројот на членовите, нивната возраст, работните активности и хоби, домашните миленици и слично).

#### План на истражувањето

Со планот на истражувањето се планираат задолженијата за четири групи ученици. Секоја група добива работна задача да истражува за една од основните цели. Во работниот план се запишуваат најважните податоци за активностите во фазите на истражувањето и роковите за нивно завршување. Истражувањето треба да трае 12 наставни часови, во кои се 2–3 часа се предвидени за работа на терен.

#### Упатства

- Наставникот дава упатства за изборот на објектот нов или стар објект, и како ќе се изработува приказ на истражувањето за презентација.
- Наставникот дава упатства за однесувањето на учениците за време на теренската работа.
- Учениците подготвуваат листа со прашања за разговор со сопственикот на објектот или со градителите.
- Учениците треба да користат соодветен прибор и материјали (за евидентирање на податоците: тетратки со коцки, молив, боици, фотоапарат, ако има), компјутер при враќање во училиница или постер хартија и фломастери или листови A4 и боици за изработување приказ.
- Наставникот го најавува истражувањето кај директорот на училиштето и се договара со педагошко–психолошката служба за работата на терен, како и со сопственикот на објектот за времето и траењето на посетата и безбедноста на учениците на локалитетот.



### 3. РЕАЛИЗАЦИЈА

- **Работишта на терен** задолжително ја раководи наставникот и се состои во набљудување на теренот, локацијата, ориентацијата, големината на објектот и бројот и распоредот на просториите. Учениците водат разговор (интервју) со луѓето кои градат дом според подготвените прашања и со градителите за истражуваниот објект и за локалитетот. Тие го скицираат (цртаат) локалитетот и објектот или фотографираат (доколку е можно).
- **Работишта во училишница** подразбира обработка на податоците од теренот. Учениците ги бележат податоците во табели, ги средуваат и вршат нивна анализа, а потоа формулираат заклучоци според основните цели. Тие изработуваат куси текстови, скици и графикони според податоците кои ќе ги вклопат во приказот и го изработуваат приказот од истражувањето (писмено, со помош на компјутер – PowerPoint, на листови кои ги спојуваат во вид на тетратка или на постер хартија). Натаму, учениците се подготвуваат за презентација и може да изработат програма за презентацијата (каде ќе се одвива настанот, кој што ќе прикажува, колку тоа ќе трае, кој ќе присуствува и друго).

### 4. ПРЕЗЕНТАЦИЈА

- Доколку е потребно, се разместува мебелот во училишницата и се подготвува опремата за настанот ако е предвидена употреба на компјутер, ЛЦД, графоскоп, платно, паноа и друго.
- Според договореното (програмата за презентација), учениците кои се подготвиле вршат презентација на приказот од истражувањето.
- Сите присутни ученици (и другите лица) учествуваат во дискусија за потребите на едно семејство за простор за домување, за последиците од новите градби за домување, но и објекти за друга намена за одржливиот развој на родниот крај, искажуваат размислувања за продолжување на проектот, на пример, за истражување на тема: посакуван (идеален) дом за семејството во мојот роден крај. Вкупно траење на презентацијата е еден час.

- По презентацијата учениците и наставникот разговараат за успешноста на истражувањето (добри и слаби страни на активностите и што може да се подобрува во следните истражувања).
- На крајот, учениците ја прибираат опремата, го преместуваат мебелот, ја проветруваат просторијата и ги собираат отпадоците. Вкупно траење е еден час.

### ТЕМА БР. 2

#### ПРИРОДНИ ОСОБЕНОСТИ НА РОДНИОТ КРАЈ

##### 12 часа

Природните особености (карактеристики) на просторот на Македонија се резултат од заемното дејство на внатрешните и надворешните природни сили во минатото.

- Од влијанието на **внатрешните сили**: тектонски движења, вулкански ерупции и земјотреси, низ долгото геолошко минато се создале: **платини, коџлини, речни долини, клисури, извори, езера, реки** и др.
- Под дејство на **надворешните сили**: сонцето, водата и климатските промени се обликувал денешниот изглед на еден крај.

Поволните релјефни, климатски, хидрографски и почвени особености, овозможиле појава на разновидни и ретки видови на растенија и животни и нивни **природни (диви) животишни заедници** кои се типични за еден крај (на пример, дабови, букови, костенови, ореови, мешани листопадни и иглолисни шуми, грмушки на смокви, лески, малини, капини, боровинки, смреки, шумски јаготки и друго шумско овошје, цвеќиња: кокиче, нарцис, анемона, мразовец, перуника и други). Во овие природни заедници живеат и печурките (од царството габи) од кои има неотровни (полскиот шампињон, белиот вргањ, лисичарката, благвата и други), како и отровни (отровниот вргањ, лударата и други).

Природните растителни заедници секогаш се преплетени со животинските заедници чиј состав е условен со кара-

ктеристиките на живеалиштето (релјефните, климатските, хидрографските и почвените).

Со влијанието на човекот се создадени и се одржуваат **култивираниите заедници** на растенијата: полиња со житни култури (пченица, ориз, пченка, рж, просо и друго) и полиња со индустриски култури (сончоглед, маслодајна репа, сточна репа, шеќерна репа, детелина), овоштарници (цреши, вишни, јаболка, круши, сливи, праски, кајсии, бадеми, ореви, лешници и други), зеленчукови градини (грав, боранија, зелка, карфиол, брокула, домати, модри патлициани, пиперки, различни видови тикви, кромид, лук и друго), цветни градини (каранфил, роза, гладиола, хризантема). Некои од овие растителни култури се одгледуваат во стаклени градини, во постојано контролирани услови.

**Природнаа живоинска заедница** секогаш е поврзана со растителната, заради тоа што таа обезбедува храна и засолниште за животните, на пример, **шумската заедница на живоиниите** во која живеат: волк, лисица, мечка, зајак, глушец, срна, верверичка, клукајдрвец, сојка, був, дива кокошка, дива свиња, змија, еж и други животни, е поврзана со растителната заедница на тоа живеалиште – **лестојпагната или мешаната шума**.

Растителната и животинската заедница, заедно со неживите фактори на живеалиштето, сочинуваат екосистем. Тој е карактеристичен за еден крај: ливада, шума (листопадна, мешана, иглолисна), песоци, река (извор, горен тек, среден тек, долен тек), поток, езеро (брег, крајбрежје, плитка вода, длабока вода, површина на водата).

**Култивираниите живоински заедници** ги одгледува човекот во посебно изградени објекти, во контролирани услови. Овие заедници се одгледуваат заради економски причини (фарми, рибници), естетски и емоционални причини (коњи, кучиња, мачки и друго), спортски причини (коњи за натпревари) и друго.

Сложената **релјефна структура и геолошкиот состав** се најзначајните фактори кои придонеле за појава на посебни природни географски објекти со специфични особености: планини, котлини, речни долини, била и превои во различните региони во Македонија.

Природните особености на родниот крај се согледуваат преку различните **климатски услови, макро и микроклима**, богат и специфичен **хидрографски поштенцијал** и преку просторната разместеност на **водниите и коиниите живоини заедници** (езерските, речните, шумските и тревните).

## Цели

Ученикот/ученичката:

- да ги препознава и објаснува поимите: природни богатства и реткости, езеро, извор, геотермален извор, река, водопад, блато, ретки растенија (вид, или шума, пасиште, ливада), ретки животни (вид), рудно богатство;
- да покажува интерес за значењето на истражувањето на природните реткости и карактеристики на родниот крај.

## Содржини

### ПРИРОДНИ РЕТКОСТИ, ЛОКАЛИТЕТИ И КАРАКТЕРИСТИКИ НА РОДНИОТ КРАЈ

- **Природно богатство** се сите природни објекти и ресурси што ги создала природата, низ долгото геолошко минато, кои денес човекот ги користи за опстанок во секојдневниот живот и за задоволување на своите потреби. Такво богатство се: планините, превоите, котлините, речните долини, полињата, клисурите, изворите, реките, езерата, водопадите, почвите, растителниот (флората) и животинскиот свет (фауната), рудните резерви и резервите на јаглен.
- **Природни реткости** се природните богатства кои се единствени по своите одлики и се разликуваат од природната средина во која се наоѓаат. Заради тоа најчесто побудуваат посебен интерес кај луѓето. Некои од нив се заштитени со закони од страна на државата или од локалната самоуправа.
- **Заштитени природни реткости** се:
  - **котлински езера:** Охридското, Преспанското и Дојранското;
  - **национални паркови:** Бистра (Маврово), Пелистер и Галичица;

- **природни резервати:** Тиквешко Езеро, Езерани и Ташмаруниште;
- **предели** со посебни природни карактеристики: Водно, Матка и Копанки;
- **природни споменици:** пештерата Убавица (Демир Капија), Слатинска пештера (Демир Хисар), Вевчански извори, Колешински водопади, Дувло (кај Косел), Коњска Река (Кожуф), Звегор (Пијанец – Делчевско), Мокрино и Мокриево (Струмичко), Маркови кули (Прилеп) и др.

### Водите во нашите краишта

- **Рекиите** во нашите краишта се најчесто со променлив речен режим и водостој, во текот на целата година. Најголемите реки имаат формирано сложени композитни долини.
- **Езерата** претставуваат најголемо природно богатство и главен туристички потенцијал. На територијата на Република Македонија покрај трите котлински езера, има 15 вештачки акумулации и 25 глацијални езера кои се сместени во највисоките делови на планинските масиви, формирани уште за време на леденото доба.



Пресјанско езеро

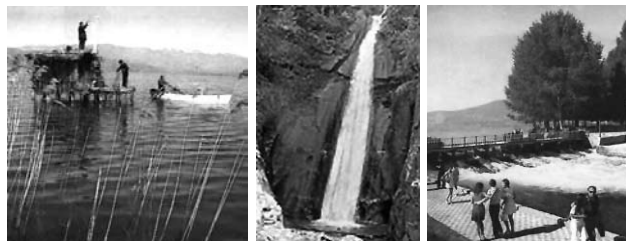


Мавровско езеро

- **Блајтошо** е многу плитка водна површина која често е остаток од поранешни поголеми води, богата со барски растенија и животински свет. Најпознати се: Катлановско Блато, Моноспитовско блато и др.
- **Водопади** се вертикални отсеци на речното корито низ кои водата паѓајќи се слева во речниот тек. Најпозна-

ти се: Смоларските, Колешинските и Битушките водопади.

- **Извориите** претставуваат природно истекување на изданската вода од внатрешноста на земјата. Големите извори со над  $1\text{m}^3/\text{s}$  се викаат врела. Такви се: Острово кај Св. Наум, Рашче, изворот Вруток, Вевчанските извори и др.
- **Минералниите и шойлиите извори** се значајно природно богатство. Во Македонија има над 40 поголеми термални извори. Кај најголемите од нив се изградени бањи (Катлановска, Негорска, Дебарска и др.).



Смоларски водопади, Дојранско езеро, Охридско езеро – истекување на Дрим

### Ретки растенија

Ретките видови растенија се карактеристични за одреден локален простор, за кој е важно кои видови шуми се застапени, колкав е шумскиот фонд, какви површини се под ливади и пасишта и колкава е нивната искористеност.

Од **рејќиите видови растенија** најкарактеристични се: **моликаша** на Пелистер, **белиош бор** на Малешевските Планини, **нискаша клека** на Јакупица, **фојаша** во Бадарската Клисура, **муникаша** на Галичица, **смеркаша** на Шар Планина, **белиош табер** на Козјак и **габош ѓрнар** во Валандовско.



Смерка Молика

## Ретки животни

За регионите во Македонија се типични различни животински заедници, кои се тесно поврзани со карактеристиките на неживите фактори и со растителните заедници. При истражувањето на животинските заедници важни се податоците за: каде и во кои региони или локалитети е застапена една животинска заедница, од кои видови е составена, каква е нивната бројност и на која површина ги има во локалниот простор.

Од животинскиот свет загрозен е (го има во многу мал број единки) **рисот** на Шар Планина и Жакупица, **дивата коза** на Бистра и Кораб, **мечката** на Шар Планина, Стогово и Јабланица, **полската еребица** во Овче Поле и Повардарието, **шешребот** на Шар Планина, **фазанот** во Катланово и **еленот** на Кожуф. Типична раса за Шарпланинскиот масив е расата на овчарско куче – **шарпланинецот**.



Шарпланинец



Рис



Фазан

## Рудно богатство

Многу од регионите во Македонија имаат рудни резерви и наоѓалишта. При истражувањето на родниот крај важни се податоците за: видот на наоѓалиштата и рудниците на метални и неметални суровини во локалитетот, нивната експлоатација и перспективите за развој на рударството.

Во североисточниот дел на Македонија се експлоатираат обоени метали: бакар, олово и цинк. На Кожуф и Стогово железна руда, а во југоисточниот дел на Пелагонија се експлоатира јаглен, како и во Пискупштина, Осломеј и Берово. Во Прилеп, с. Цер, како и во други краишта постојат големи резерви на мермер со врвен квалитет.

## Природни простори за рекреација

Во родниот крај или во неговата поблиска околина, постојат специфични локалитети кои му даваат посебен белег на просторот. Ваквите локалитети често се посетуваат од локалните жители или од луѓе од други краеви. Во околината на Скопје такви локалитети се: Водно, Матка, Сарај, Катланово и Китка. Во околината на Битола: Тумбе Кафе, Пелистер, Стрежево, во Тетово – Тетовското Кале, во Куманово – Кумановска Бања, во Кичево – Крушино и др. Секој од локалитетите ги привлекуваат луѓето и даваат посебен белег на просторот со своите специфични природни особености за одмор и рекреација. Многу често луѓето од други краеви, регии или држави го препознаваат градот или селото по овие локалитети. Овие локалитети можат да бидат и значаен извор на приход за населените места на кои им припаѓаат, со добра современа и функционална инфраструктура, добра туристичка пропаганда и достапни цени за услугите кои се нудат.



Пелистер, Бишола



Матка, Скопје

### Пример на истражување

## ИСТРАЖУВАЊЕ НА ПРИРОДНА РЕТКОСТ – БРЕГОТ НА РЕКАТА ВО РОДНИОТ КРАЈ

### 1. ПОДГОТОВКИ И ИНФОРМАЦИИ ЗА ИСТРАЖУВАЊЕТО

Наставникот изработува **писмено планирање за главната тема**.

Наставникот ги прибира информациите од различни извори за географските податоци за природната реткост во

родниот крај, за нејзините биолошки и социјални карактеристики од стручни лица, литературата, учебниците, монографиите, Интернет. Наставникот врши селекција на информациите, изработува *гајдошџека* со селектирани и средени податоци и *погдошџека предавање* за учениците со кое ќе ги воведете и ќе ги заинтересира за темата.

## **2. ПЛАНИРАЊЕ НА АКТИВНОСТИТЕ**

Наставникот им ги објаснува на учениците географските карактеристики на природната реткост/на пример, брегот на реката, реката (извор, тек и должина, каде се влева, притоки, мостови и премини, сезонски варирања на протокот на водата, економско значење и можности за користење на водата и енергијата на реката, живиот свет во реката (растенија, животни и нивното значење), значењето на реката за рекреација, евентуалната загаденост и изворите на загадувањето.

### **Формулирање на насловот на истражувањето/проектот:**

**На пример: Значењето на реката во родниот крај**

### **Цели на истражувањето**

Ученикот/ученичката:

- да ги истражува географските карактеристики на реката;
- да го истражува живиот свет на бреговите на реката во делот кој тече низ нивното место на живеење;
- да истражува за настани во местото кои се поврзани со реката;
- да истражува какво е значењето на реката за животот на луѓето и другите живи организми (денес и во иднина).

### **План на истражувањето**

Се одредуваат задолженија за четири групи ученици. Секоја група добива работна задача да истражува за една од наведените цели. Во работниот план се запишуваат најважните податоци за активностите во фазите на истражувањето и роковите за нивното завршување. Истражувањето треба да трае 12 наставни часа, во кои се планирани 2–3 часа за работа на терен.

## **Упатства**

- Наставникот дава упатства за активностите на секоја група ученици. Учениците се упатуваат и за начините на евидентирање на податоците во тетратките, како да изработуваат цртежи или фотографии на теренот и друго (документирање на истражувањето), како ќе изработуваат приказ на истражувањето за презентација, како и за однесувањето на учениците за време на теренската работа.
- Учениците подготвуваат *листџа со прашања* за разговорите со населението, експерти, одговорни лица во општината и сл.
- Учениците треба да користат соодветен *прибор и материјали* (за евидентирање на податоците: пластични вреќички за примероци на растенија и животни, шишиња за вода, тетратки со коцки, молив, боици, фотоапарат – ако има), компјутер при враќање во училишницата или постер хартија и фломастери или листови А4 и боици за изработување приказ.
- Наставникот го најавува *почетокот и крајот на истражувањето кај директорот на училиштето* и педагошко–психолошката служба за работа на терен.

## **3. РЕАЛИЗАЦИЈА**

- *Работџа на терен* задолжително ја раководи наставникот и се состои во набљудување, мерење и собирање на примероци од теренот. Учениците водат разговор со луѓето кои живеат блиску до реката или поминуваат повеќе време во нејзина близина или со експерти. Тие ги скицираат (цртаат) бреговите и објектите на нив или фотографираат (доколку е можно).

Третата и четвртата група ученици вршат проучување на собраните материјали за настаните кои се поврзани со реката и за нејзиното значење за развој на местото (за пиене, за наводнување, производствени погони, хидроцентала, ловење риби, друг вид рекреација и друго).

- *Работџа во училишницата* подразбира обработка на податоците од теренот (учениците ги бележат подато-

ците во табели, ги средуваат и вршат нивна анализа), а потоа формулираат заклучоци според помошните и главната цел. Тие изработуваат куси текстови, скици и графикони според податоците кои ќе ги вклопат во приказот од истражувањето за презентација, со помош на компјутер – PowerPoint или во вид на тетратка или на постер хартија. Учениците се подготвуваат и за усна презентација и може да изработат програма за презентацијата.

#### **4. ПРЕЗЕНТАЦИЈА**

- Доколку е потребно, се разместува мебелот во училницата и се подготвува опремата за презентацијата, доколку е предвидена употреба на компјутер, ЛЦД, графоскоп, платно, паноа и друго.
- Според програмата учениците кои се подготвиле вршат презентација на истражувањето.
- Сите присутни ученици (и другите лица) учествуваат во дискусија за истражуваната тема, со акцент на одржливиот развој на реката и значењето за развојот на родниот крај.
- По презентацијата учениците и наставникот разговараат за резултатите на истражувањето (добри и слаби страни на активностите и што може да се подобрува во следните истражувања). Вкупното траење е еден час.
- На крајот, учениците ја прибираат опремата, го преместуваат мебелот, ја проветруваат просторијата и ги собираат отпадоците. Вкупното траење е еден час.



### **ТЕМА БР. 3**

#### **ТУРИЗАМ, ОДМОР И РЕКРЕАЦИЈА**

##### **ВО РОДНИОТ КРАЈ**

#### **12 часа**

Туризмот денес, во родниот крај како и насекаде, претставува многу значајна економска, општествена и културна дејност.

*Туризмот*, или како што популарно се нарекува „трговина на задоволствата“, е збир на односи и појави поврзани со патувањето на луѓето, заради задоволување на рекреационите потреби и одмор.

Обемот и квалитетот на туристичко – рекреативната раздвиженост во родниот крај се условени од природните и општествените фактори на просторот.

- **Природни фактори** се: изгледот на релјефот, климата, водите, растителниот и животинскиот свет.
- **Општествени фактори** се: етнолошките и социјалните карактеристики, стопанската развиеност, културно – уметничката традиција и пропагандата. За квалитетна туристичка понуда во родниот крај треба да има добри хотели, добра ресторанска услуга и убедливи и атрактивни прикази за културното наследство и историското минато.

#### **Цели**

Ученикот/ученичката:

- да го познава значењето на најблиските туристички објекти и локалитетите за одмор и рекреација;
- да ги познава локалитетите за селски туризам;
- да го разбира значењето на туризмот за развојот на родниот крај.

#### **Содржини**

**Туристички објекти во родниот крај; Локалитети за одмор и рекреација; Можности за развој на селскиот туризам**

Туристичките објекти во родниот крај можат да бидат природни и најчесто се одраз на географската средина во која се наоѓаат, односно припаѓаат. Покрај природните, во

родниот крај има во помал или поголем број и антропогени туристички објекти.

### Природни туристички објекти

- **Геоморфолошки објекти:** планини, планински врвови, котлини, клисури пештери, понори и јами.
- Туристички вредности на **климата:** изменета средоземно – морска, умерено – континентална (жупска) и планинска.
- **Водни ресурси:** котлински и планински езера, вештачки езера, извори, термални извори, блата и реки.
- **Биогеографски објекти:** растителни и животински популации, национални паркови и природни резервати.

### Туристички објекти

- **Културно – историски споменици:** археолошки наоѓалишта, манастири, цркви, џамии, крепости и др.
- **Материјални споменици** од областа на архитектурата, вајарството и сликарството.
- **Етнолошки објекти:** носии, музички инструменти, локални ракотворби, музеи и др.
- **Угостителски објекти:** хотели, мотели, ресторани и клубови.

### Локалитети за одмор и рекреација

**Туризмот** е тесно поврзан со специфичните обележја на локалитетите каде луѓето се одмораат и се рекреираат. Изградбата на современа туристичка инфраструктура има најголемо влијание на измената на природниот пејзаж. Земајќи ги предвид сите релевантни фактори и критериуми за локалитетите за одмор и рекреација, во нашата земја се издвоени околу 170 туристички локалитети во 54 туристички зони.

- **Охридско Езеро** како подрачје или зона има повеќе туристички локалитети, како што се: Горица, Св. Стефан, Лагадин, Пештани, Трпеица, Градиште, Лабуниште, Св. Наум, Андон Дуков, Калишта и Радожда.

- **Пресјанско Езеро** со локалитетите: Царина, Отешево, Стење, Коњско, Претор, Асамати, Крани и Долно Дупени.
- **Дојранско Езеро** со локалитетите: Стар Дојран, Нов Дојран, Ачикот и Мрдаја.
- **Мавровско Езеро** со локалитетите: с. Маврово, Маврови Анови, Никифорово и Леуново.
- На **Иланиите** се наоѓаат 25 туристички локалитети од кои најпознати се: Попова Шапка, Крушево, Голак, Пониква, Копанки, Стрежево, Туртел, Љуботен и др.
- Локалитети каде што има **минерална вода** се бањите: Катлановска, Бања Бањско, Негорска Бања, Косоврасти, Дебарски Бањи, Кежовица (Штип), Кочанска Бања и Кумановска Бања. На наброените планински и бањски локалитети изградени се бањски објекти, хотели, мотели, одморалишта, викенд–населби, патеки за пешачење и скијачки патеки, базени, каде туристите се одмораат, се рекреираат и се рехабилитираат.



Крушево



Хошел Дрим, Струга

### Можности за развој на селскиот туризам

Селата во Република Македонија имаат многу интересни нешта кои може да им ги понудат на туристите. Сместувањето и храната не се скапи, луѓето се гостопримливи и имаат свој посебен стил и култура на живеење кои многу се разликуваат од вообичаениот градски живот. Во нашите села постои посебен спој на културни и историски вред-

ности, што е причина да се посети секој дел од земјава. Селскиот туризам има можности да биде развиен скоро низ целата земја. Значи, секој може да патува, не само до езерата или градовите, туку може да посети многу убави села, каде има убав поглед и каде ќе го чувствува допирот на природата.

### Примери

#### ВЕВЧАНИ

Изворите во Вевчани се доволна атракција и убавина за таму да се помине дел од одморот, да се впије прекрасната глетка на бескрајното зеленило и жуборењето на бистрата вода. Дрвените мовчиња, маси и клупи ја зголемуваат романтиката на просторот. Пионерите за селскиот туризам во Вевчани се угостителите чии кафеани пленат со автентични селски детали, кои се вкусно вклопени во селскиот амбиент. Освен тоа, во Вевчани се подготвени и многу интересни содржини за туристите.



*Извориште во Вевчани*

#### БРАЈЧИНО

Брајчино е живописно село на 1 100 метри надморска височина, на западната страна на планината Баба во атарот на Преспа. Селото е во непосредна близина на Преспанското Езеро, каде има изобилство од зеленило на планината Баба, Брајчинска Река која тече низ селото, архитектура – камени куќи од 19 век во кои уште се живее, стари

реновирали и нови современи куќи, неколку манастири. Таму се наоѓа манастирот Св. Петка од 16 век, чии конаци се реновираат. Покрај убавината на пределот, убавината е и во душата на луѓето од Брајчино, кои се гостопримливи и разговорливи. Тие произведуваат природни еколошки производи: мед, сирење, млеко и овошје.

#### ЉУБОЈНО

На три километри оддалеченост од Преспанското Езеро се наоѓа селото Љубојно. Преку искористување на своите потенцијали, ова село започна со развој на селскиот туризам. Старите куќи со традиционален македонски амбиент се главниот адут за привлекување на странски и домашни туристи. Објектите се градени пред 80 години, но зачуван е нивниот автентичен изглед. На посетителите им се нуди преспанскиот зелник, крап и тавче гравче. За посета на културно – историските споменици се задолжени обучени водичи.

#### МАРИОВО

На патот кон мариовското село Витолиште се протегаат ридови и полјани. Чистиот планински воздух од Селечка Планина се чувствува уште во нејзиното подножје. Додека се оди кон Витолиште, од двете страни на патот, расфрлани низ планината и висорамнината, се редат манастири и села кои се симбол на македонското опстојување и култура.

Првото село по патот, во црните вулкански карпи, е Штавица каде што нашиот најпознат режисер Милчо Манчевски го снимил филмот Пред дождот. Потоа се редат селата Бонче и Крушеица, манастирот „Света Недела, потоа манастирот Свети Петар и Павле, а натаму е селото Дуње. По него следи манастирот „Свети Ѓорѓија“ и претпоследно е селото Манастир. По Манастир се стигнува до Расимбеговиот мост на реката Црна, на чии брегови остро се спуштаат ридови и карпи.

Центарот на Мариово е селото Витолиште. Најголемото мариовско село и денес го задржало некогашниот изглед. Старите камени куќи имаат огромни дрвени порти. Манастирот Свети Атанас се издига над селото, од каде што кон Прилеп се гледа највисокиот дел на Мариово, месноста Слива која е на надморска височина од 1 135 метри. За



мариовските убавини и недопрената природа слушнале и странците, кои се заинтересирале тука да инвестираат во екотуризмот. Инвеститор од Финска склучил договор со Општина Прилеп да реновира две стари куќи во селото Манастир и да ги претвори во хотел, па ова село сега уште го викаат и „финско село“. Општина Прилеп, пак, за да го оживее крајот и да го направи интересен за странците, во Мариово планира да прави и дипломатско село.

## Предлог–проект

# ИСТРАЖУВАЊЕ НА ТУРИСТИЧКИТЕ ОБЈЕКТИ ВО РОДНИОТ КРАЈ

## 1. ПОДГОТОВКИ И ИНФОРМАЦИИ ЗА ИСТРАЖУВАЊЕТО

Наставникот изработува сопствено *йисмено йланирање за йтуристичкиите објекти во родниот крај*, планирајќи 12 часа за истражувањето, според наставната програма.

Наставникот прибира информации од различни извори за туристичките објекти, на пример, хотелите, во родниот крај, за нивната локација, капацитетите и понудата, од стручни лица, литературата од Интернет. Потоа тој врши селекција на информациите, изработува *гајшошка* со селектирани и средени податоци и *йодгошћува йредавање* за учениците со кое ќе ги воведе и ќе ги заинтересира за темата. Наставникот обезбедува *йодгршка* за активностите од училиштето и од локалната средина.

## 2. ПЛАНИРАЊЕ НА АКТИВНОСТИТЕ

Наставникот им ги објаснува на учениците податоците за туристичките објекти, на пример, хотелите во родниот крај, за нивната локација, капацитети и понуда (тип и ниво на сместување, исхрана, понуда на рекреативни забави/излети и опрема), за економското и социјалното значење на објектот во локалната средина (позитивни и негативни аспекти), како и за значењето на објектот за животот на населението во неговата околина.

## Формулирање на проектот: Истражување на значењето на хотелот во родниот крај

### Цели на истражувањето

Ученикот/ученичката:

- да ги истражува локацијата и капацитетите на хотелот (терен, локација, архитектура, колку гости може да прими);
- да ја истражува понудата на хотелот (тип и ниво на сместување, исхрана, понуда на рекреативни забави/излети и опрема);
- да ги истражува економското, културното и социјалното значење на објектот во локалната средина (позитивни и негативни аспекти);
- да го истражува значењето на објектот за животот на населението во околината на хотелот во иднина (проекција).

### План на истражувањето

Во планот на истражувањето се планираат задолженија за четири групи ученици. Секоја група добива работна задача да истражува по една од помошните цели. Во работниот план се запишуваат најважните податоци за активностите во фазите на истражувањето и роковите за нивно завршување. Истражувањето треба да трае 12 училишни часа, во кои се планирани 2–3 часа за работа на терен.

### Упатства

Наставникот дава упатства за активностите на секоја група ученици, како и за начинот на евидентирање на податоците, подготвувањето на прашања за разговорите и го најавува почетокот и траењето на истражувањето во туристичкиот објект и училиштето.

## 3. РЕАЛИЗАЦИЈА

- *Работашта на Шерен* задолжително ја раководи наставникот и се состои во набљудување, мерење и собирање на информации и податоци за локацијата и објектот.

Приказ на активностите како во претходниот проект.

## Работата во училища

Како и во претходните проекти, учениците ги средуваат податоците во табели, ги споредуваат и формираат заклучоци според целите на истражувањето.

### 4. ПРЕЗЕНТАЦИЈА

Презентацијата се реализира на ист начин како за претходните проектни активности.

## ТЕМА БР. 4

### СТОПАНСТВОТО ВО РОДНИОТ КРАЈ

12 часа

**Сџојансџво** е комплексна, осмислена и организирана дејност на жителите во населено место во процесот на производството и во адекватната распределба и потрошувачката на материјалните добра. Во стопанските активности, посебно значење има производството кое го сочинуваат три главни елементи: работата на човекот, орудијата за работа и предметните средства кои треба да се изработат.

#### Цели

Ученикот/ученичката:

- да го знае економското значење на: фабриката/погонот за производство, трговското претпријатие/продавницата, земјоделското стопанство (лозја, ниви, овоштарник, посеви со зеленчук), фармата (за крупен добиток, за овци, кози, кокошки, ноеви) и др. во родниот крај;
- да ја објаснува економската состојба/корист од работењето на стопанскиот објект за родниот крај.

#### Содржини

##### СТОПАНСКИ ОБЈЕКТИ ВО РОДНИОТ КРАЈ

**Развојот на сџојансџво** во родниот крај зависи од влијанието на природните фактори, разместеноста на природните богатства, моменталниот локален економски развој на просторот и од грижата на државата за рамноме-

рен економски развој на територијата на Република Македонија.

Стопанството во родниот крај можат да го сочинуваат **џроизводсџвени** и **неџроизводсџвени** или организациони услужни стопански дејности.

- Во **џроизводсџвени** дејности спаѓаат: земјоделството, индустријата и занаетството.
- **Неџроизводсџвени** услужни дејности се: сообраќајот, трговијата и туризмот.

Стопанските дејности и инфраструктурата нееднакво се развиваат во државата како последица од природните и општествените фактори каде што најважна улога има месното население.

Во **земјоделсџво** се произведуваат **храна** и **суровини** од растително и животинско потекло за производство на: облека, обувки, мебел и за различни индустриски гранки. За оваа стопанска гранка во населените места се градат: **фарми, комбинати за џолјоделско џроизводсџво, мелници, џекари, индустриски објекти за обувки, мебел, млекарници, кланици** и др. Од степенот на економската развиеност на населеното место зависи и бројот на индустриските објекти на тешката базична индустрија и индустријата за широка потрошувачка.

**Неџроизводсџвениите сџојански дејности** се развиваат како резултат на постојната изградена инфраструктура и потребите на месното население. За повисок стопански развој на овие дејности се градат современи објекти за сообраќај: **џатишџа, улици, нагвозници, џунели** и др. Од туризмот се **џурисџички аџенџии, хотели, мотели, ресџорани, кампови, џаркови за забава и рекреација** и др. Објекти во трговијата се пазари, маркети, трговски центри и др.

#### Пример

##### Опис на збирка

Збирката **Народно сџојансџво на Народноџ музеј** на Македонија располага со 832 предмети групирани според функцијата во различни стопански гранки. Најбројни се етнолошките предмети од земјоделството и сточарството.

Земјоделството како фундаментална стопанска активност во Македонија е поделено на повеќе дејности, и тоа: *поделелство, фуражно земјоделство, градинарство, индустријско земјоделство, лозарство, овоштарство и шумско стопанство.*

Поделелството е претставено со справи, алатки и прибор за подготвување на почва за засејување житни култури (рала, јареми, гужви, токмаци – пупалиња). Справи и прибор за сеене житни култури (брани), алатки за жнеење (српови, паламидарки, колчиња – витли). За пренос на слама и сено (набодњи, врзми, дрвени коли со две и со четири тркала, сањи). За вршење и веене житни култури, чукање 'рж (куки, вили, гребла, метли, лопати – дрвени, дрмно, решета, фрчачки – чукалки, дикањи). Мелници за жито и садови за чување жито, житно семе, храна и слама (шиници, кутли, коруби, бучуци, кошеви, амбари). Прибор за ронење пченкарни класови (кош, троначка, леса, боаљка). Земјоделските алатки и прибор се рачни изработки со исклучок на металните делови кои се фабричка или ковачка изработка. Збирката *Народно стопанство* располага и со алатки за различна намена, предмети како личен прибор и макети на воденици: динга, коло со долап – чарк, даљани, мандри, бачила, чунови и др.



Бачило на Шар Планина

## Предлог–проект

# ФАРМА ВО РОДНИОТ КРАЈ

## 1. ПОДГОТОВКИ И ИНФОРМАЦИИ

### ЗА ИСТРАЖУВАЊЕТО

Наставникот изработува сопствено *писмено планирање за формише во родниот крај* планирајќи 10 часа за истражувањето, според наставната програма.

Наставникот прибира информации од различни извори за фармите (на пример, за крупен добиток, ситен добиток, живина) во родниот крај, за нивната локација, капацитети и начин на работа, од стручни лица, литературата, од Интернет. Врши селекција на информациите и изработува *га-шоџека* со селектирани и средени податоци, според која *погоштува предавање* за учениците со кое ќе ги воведе и ќе ги заинтересира за темата. Наставникот обезбедува *погдрик* за активностите од училиштето и од локалната средина.

## 2. ПЛАНИРАЊЕ НА АКТИВНОСТИТЕ

Според истите постапки како во претходните примери на истражувањата.

### Цели на истражувањето

#### Ученикот/ученичката:

- да ги истражува намената, локацијата, капацитетите на фармата и заштитата на средината од загадување;
- да ги истражува податоците за правилно одгледување на животните и производство на хигиенски проверени и здрави продукти од фармата;
- да го истражува економското значење на фармата за крајот и пошироко, како и за значењето на објектот за квалитетот на животот на населението во неговата околина;
- да истражува како да се изгради и да се одржува фарма со најдобри услови за одгледуваниот добиток, како и за населеното место.

### План на истражувањето

Со исти постапки како во претходните проекти се планираат задолженија за секоја група ученици и според работните задачи се упатуваат учениците да ги запишуваат најважните податоци за активностите во истражувањето.

#### Упатства

Наставникот ги запознава учениците со работата на секоја група, за начините на евидентирање на податоците, како и за безбедно однесување за време на теренската работа. Исто така, нагласува дека треба да се подготват прашања за разговорите, да користат соодветен прибор и материјали за евидентирање на податоците и го најавува почетокот и траењето на истражувањето.

### 3. РЕАЛИЗАЦИЈА

#### Работа на терен

Се опишува текот на активностите на учениците за истражување на фармата во родниот крај за организацијата на работата, нејзиното значење (општо, економско, можности за вработување на младите, заработката, еколошката заштита и др.).

#### Работата во училница

Исто како во претходните проектни активности учениците ги средуваат податоците и вршат нивна анализа, изработуваат куси текстови, графички прикази на податоците што ќе ги користат во презентацијата на истражувањето.

### 4. ПРЕЗЕНТАЦИЈА

Презентацијата се одвива на ист начин во училницата како и во претходните проектни активности.



### ТЕМА БР. 5

### КУЛТУРНИ НАСТАНИ ВО РОДНИОТ КРАЈ

#### **12 часа**

Во секоја земја секоја генерација преземала нешто од претходните и не пропуштала ниту еден важен дел.

Културата не е привилегија на малкумина, туку заедничко добро за сите граѓани. Токму поради тоа се организираат разни културни настани, културни збиднувања на кои учествуваат голем број национални институции, ансамбли, културно–уметнички друштва и еминентни уметници, со цел програмите од национален интерес да станат достапни до сите македонски граѓани.

Во списокот на уметници кои се претставиле на нашата публика среќаваме имиња на врвни творци од целиот свет кои пренесуваат дел од своето национално духовно богатство, понесувајќи од Македонија нова енергија, нови сознанија и пријателства.

#### **Цели**

Ученикот/ученичката:

- да го согледува значењето на културните настани во родниот крај (изложби, музејски поставки, претстави во театар, филм, фестивали, промоции на книги, песни, музички настани и др.);
- да ги разбира постапките при организирањето на еден културен настан;
- да го создава економското и социјалното значење на културните настани во локалната заедница;
- да умее соодветно да се однесува пред, за време и по културниот настан.

#### **Содржини**

### **КУЛТУРНИ НАСТАНИ ВО РОДНИОТ КРАЈ**

#### **Културен настан**

Вреднувањето на еден културен настан или уметничко дело претпоставува изграден однос кон него, осознавање на неговите вредности, анализа и вреднување на неговата структура, разбирање и восприемање и дијалог со неговиот говор, форма и содржина. Дијалогот со едно дело,

со уметничката творба е пред се, личен, но тој ги содржи и веќе утврдените норми, сознанија и согледувања. Затоа неопходно е да читаме книги, да ги следиме културните настани, да присуствуваме на концерти, изложби, театарски изведби, да напредуваме во сопствената културна надградба.

Некои важни културни настани стануваат препознатливи за граѓаните и за јавноста и како значаен дел од културната мапа на родниот крај претставуваат фестивал на културата и уметноста. Тие овозможуваат и презентираат голем опсег на културни и забавни настани за граѓаните, туристите и за културната јавност, кои се различни по тематика, содржина, медиум и стил.

Во сите региони и населени места во Македонија се организираат манифестации кои покрај културни содржини, вклучуваат и настани од спортски, хуманитарен и забавен карактер. Со цел да се задоволат културните потреби и барања на различните социјални, културни и етнички групи, понудените културни проекти обезбедуваат различност. Културните настани потекнуваат од различно културно милје, од супкултурната и од алтернативната култура, мултимедијални настапи, од современи трендови и насоки, како и од академски признати класици. Покрај разновидноста на понудената програмска содржина, најважен критериум за организаторите при изборот на учесниците, несомнено, е квалитетот и естетската вредност на понудените содржини.

Неколку меѓународни културни настани и фестивали се одржуваат секоја година – **Охридско лето, Балкански фолклорен фестивал, Сџрушки вечери на поезијата, Галичка свадба** и други. Народниот фолклор и традиционалната уметност и занаети, исто така се уште, се негуваат.

Овој простор со милениуми ја има улогата на лулка каде што различни национални културни традиции комуницираат искрено и отворено и создаваат величествена и бесценета размена на културните вредности. Како древен културен и духовен центар и средина со огромно природно и културно наследство и историја, Охрид е на Листата на УНЕСКО како една од културните престолнини на светот и заради традицијата на живата современа културна активност.



Охридско лето: анџички шејшар и Св. Софија

## Изложба

Нашето културно богатство сакаме со гордост да го претставиме пред целиот свет, да ги поканиме туристите да дојдат и да го споделат тоа богатство со нас – да ја посетат Македонија.

Секој од нас треба да биде дел од секојдневните настани на регионално и државно ниво од областа на културата, да посети изложба посветена на уметноста и уметноста во изработување на одредени предмети. На изложбите се поставуваат одбрани примероци со македонски национален белег и се покажуваат убавината и естетските дострегли на вештиот македонски творец во минатото и денес. На изложбите се претставуваат културните, историските и природните убавини и вредности на околината во која живееме, на родниот крај, на Македонија.

## Музејска поставка

Ризницата на културното наследство на Македонија, создавана во текот на праисторијата, антиката, раното христијанство, средновековната и подоцнежната епоха, се до почетокот на минатото столетие, опфаќа голем број на споменици кои припаѓаат на различни историски епохи и ги одразуваат плодните творечки идеи од поднебјето и разновидните стилско-ликовни концепти и стилсови.

**Музеите** се мостови кои ги поврзуваат луѓето, генерациите во просторот и времето. Денес секој човек е одговорен за минатото, сегашноста и иднината, а музеите се установи во кои секој човек може да научи и спознае што всушност тоа значи. Музеите се места во кои сите се добројдени.

За да ја исполни својата функција како извор на информации, музејот воспоставува комуникација со средината во која се наоѓа, одбирајќи ги децата за најважна публика. Музејот во својата комуникација, пред се е насочен кон задоволување на потребите и интересите на воспитно-образовните институции. За да се здобијат со елементарна музејска култура, да се запознаат со културното богатство и да го развијат чувството за чување и вреднување на културното наследство, преку едукативните активности, музејот ги обликува своите збирки на начин кој го овозможува нивното користење.

Експонати од културно, историско и уметничко значење за Македонија има во Музејот на Македонија во постојаните поставки: Археолошката, Историската, етнолошката и галеријата на икони.

Изложбената дејност на Музејот на Македонија е активност со која на домашната и на странската публика и се презентира македонската културна ризница. Со разновидните тематски изложби станува можно подетално да се допре до одредено време и до неговите карактеристични белези содржани во културното наследство што грижливо се чува во овој музеј. Изложбите можат да бидат: постојани, привремени, планирани, тематски и друго.

Музејските поставки се наменети за промоција на културното наследство.

Охрид/музејски поставки:

- Куќата на Робевци – постојана археолошка и етнолошка поставка;
- Глеријата на икони – постојана галерија на средновековни икони;
- „Христо Узунов“ – музејска зграда – постојана историска поставка од предилинденскиот и илинденскиот период;
- Куќата на поетот Григор Прличев – музејски културен центар;
- Лапидариумот на куќата на Робевци – продажба на сувенири и туристички пропаганден материјал;
- Куќата на Словенската писменост во Охрид.



*Куќаша на Уранија (лево) и куќаша на семејството Робевци (десно), Охрид*

## **Творештво во музиката/теоријата, литературата и другите видови уметности**

Многу програми, учесници и посетители зборуваат за остварувањата во творештвото и уметноста. Интересирањето на луѓето е насочено кон сите области на творештвото: музиката, театарот, литературата, филмот, ликовната уметност, со реализации на концерти, претстави, издаваштво, изложби, семинари, работилници, мултимедијални презентации. Голем број културни настани и проекти оставија значаен белег во севкупното културно живеење во Македонија. Секако важно место заземаат и промоциите на книгите: романи, раскази или поезија.

### **Музички настан**

Фолклорната музика кај нас се негува преку одржување на фолклорни настани: фестивали, свадби, натпревари и др.

Староградската музика се негува во многу наши градови и села. Како пример ќе го наведеме Охрид во кој се најпознатите чалгии „Тајфата на Садило“. Денеска повторно можеме да ги слушнеме звуците на староградската охридска музика излеана од ансамблите „Охридски трубадури“, „Биљана“, „Цар Самоил“ и др.

Балканот е познат по изворните народни песни и ора. Позната е изреката: Во Босна немој да пееш, ќе те натпеат, во Србија немој да играш ќе те надиграат, а во Македонија немој ни да играш ни да пееш – ќе бидеш ем надигран, ем натпеан“.

## **1. ПОДГОТОВКИ И ИНФОРМАЦИИ ЗА ИСТРАЖУВАЊЕТО**

Наставникот изработува сопствено *писмено планирање за музејите во Македонија*, планирајќи 12 часа за истражувањето, според наставната програма, од кои барем пет се планираат за посета на музеи.

Наставникот прибира информации од различни извори (надлежните од музејот, од литература, од Интернет) за најблискиот музеј во родниот крај, за актуелната музејска поставка во него, за тематиката и нејзината поврзаност со наставните програми и возраста на учениците. Тој врши селекција на информациите и подготвува предавање за учениците со кое ќе ги воведо и ќе ги заинтересира за темата.

## **2. ПЛАНИРАЊЕ НА АКТИВНОСТИТЕ**

### **Предавање**

Наставникот им ги објаснува на учениците податоците за значењето на музејот за родниот крај, за содржините на музејската поставка (за авторот или авторите, за нивните дела, колку трае поставката, какво значење има за културата во регионот, во државата итн.).

**Формулирање на проекцијата: Посети на музејска поставка во родниот крај**

Во паралелката се врши избор на времето и датум на посетата и се истакнува името на проектот. Се договараат правилата на однесувањето за време на посетата на музејот.

### **Цели на истражувањето**

Ученикот/ученичката:

- да ги истражува податоците за музејот во родниот крај;
- да го разбере значењето на поставките на музејот за културен развој;

- да стекнува искуство за посета на музеј или друга слична институција или настан;
- да умее да даде свое мислење за содржината на музејските поставки, како и за своите впечатоци и емоции по посетата.

### **План на посетата**

Во планот на посетата сите ученици добиваат исти задачи. Секој од нив треба да истражува за: значењето на музејот во родниот крај, да го разбере значењето на поставките за културата во родниот крај, да стекнува искуство за посета на музеј или друга институција од областа на културата или настан и да умее да даде свое мислење за содржината на музејската поставка, како и за своите впечатоци и емоции по посетата.

Во работниот план се запишуваат правилата на однесување на учениците за време на посетата на музејот и најважните податоци за активностите. Целиот проект треба да трае 12 училишни часа, во кои се планираат и 4–5 часа за посетата на музејот.

### **Упатства**

- Наставникот дава упатства за активностите на секој ученик. Учениците се упатуваат за начините на евидентирање на податоците во тетратките, како да изработуваат цртежи или фотографии за време на посетата (документирање на проектот) и како ќе изработуваат приказ за презентација од посетата.
- Учениците подготвуваат *листца со прашања* за разговорите со вработените во музејот (авторот на поставката, кустосот или други стручни лица).
- Учениците треба да користат соодветен *прибор и материјали* (за евидентирање на податоците: тетратки, молив, боици, фотоапарат – ако има), компјутер при враќање во училиницата или постер хартија и фломастери или листови А4 и боици за изработување приказ.
- Наставникот го најавува *почетоциот и траењето* на проектот кај директорот на училиштето и се договара за времето и траењето на посетата и за помош со педагошко–психолошката служба.

### 3. РЕАЛИЗАЦИЈА

- **Посетијата на музејот** задолжително ја раководи наставникот и се состои во набљудување и собирање на информации и податоци (разговори). Учениците водат разговор со авторот на поставката, кустосот или други стручни лица. Тие скицираат (цртаат) изглед на објекти од поставката или фотографираат (доколку им е дозволено).
- **Работијата во училишната** подразбира обработка на податоците од посетата, а потоа формулираат заклучоци според поставените цели. Тие изработуваат куси текстови и скици според податоците во приказот за презентација, којашто може да се изработува писмено, со помош на компјутер – PowerPoint или во вид на тетратка или на постер хартија. Учениците се подготвуваат и за усна презентација и може да изработат програма за презентацијата.

### 4. ПРЕЗЕНТАЦИЈА

- По излагањето на учениците за посетата на музејот во родниот крај се повикуваат сите присутни да учествуваат во дискусијата и да ги изнесат своите исказувања, впечатоци и лични доживувања. Исто така, се водат разговори и за добрите и слабите страни на организацијата на посетата.



#### ШЕХЕРЕЗАДА НА „ ВРЕМЕ НА ЛУБОВ ”



Шехерезада

(Вечер, 24.09.2008) – Ансамблот на Балетот при МОБ имал успешен настап на Фестивалот „Ле Темпс д’Аимер“ („Време за љубов“) од 12 до 21 септември во градот Биарлиц, Франција. Пред француската публика тие ја прикажаа

балетската претстава „Шехерезада“ во која главната улога – Забеида ја игра примабалерината Александра Мијалкова.

– Во полниот салон на главната сцена во театарот Ле Гаре ду Миди, околу 1 200 љубители на балетската уметност со големо воодушевување, искрени громогласни аплаузи и силни овации ги проследија и испратија македонските балетски уметници. Претставата ја посетија и повеќе директори и селектори на други фестивали од Европа. МОБ во сите тамошни медиуми беше најавуван под уставното име Република Македонија, вели Иво Јанкоски, менаџер на МОБ.

На овогодинашното 18 по ред издание на фестивалот настапиле балетски ансамбли од Украина, Бразил, Португалија, Израел, Сенегал, Холандија, Франција и Македонија.

На Интернет се наоѓа Web страницата на Министерството за култура на Република Македонија ([www.culture.mk](http://www.culture.mk)) каде што се наоѓаат информациите за сите културни настани.

### ТЕМА БР. 6

#### СОРАБОТКА СО ЛОКАЛНАТА ЗАЕДНИЦА

##### 12 часа

##### Цели

Ученикот/ученичката:

- да го согледува општото значење на соработката меѓу луѓето;
- да го разбира и проценува значењето на соработката меѓу институциите и луѓето за развојот на локалната заедница;
- да стекнува искуства за соработка со возрасните од локалната заедница;
- да стекнува искуство за културно однесување пред, за време и по разговорот со возрасните.

##### Содржини

Соработка со општината при заедничките акции  
Соработка со локалните медиуми  
Соработка со здруженија на граѓани



## СОРАБОТКА СО ОПШТИНАТА ПРИ ЗАЕДНИЧКИТЕ АКЦИИ

### Организација на општината

Во Република Македонија има 84 општини. Општинската администрација е организирана во сектори и одделенија.

Најчесто во општинската администрација има:

- сектор за работи на градоначалникот со одделение за поддршка на градоначалникот и одделение за поддршка на советот;
- сектор за урбанизам, комунални работи и заштита на животната средина;
- сектор за финансиски работи со одделенија за планирање, финансирање и буџет;
- сектор за локален економски развој;
- сектор за образование, култура, спорт и млади;
- сектор за здравствена и социјална заштита;
- сектор за правни и административни работи;
- сектор за меѓународна соработка и за односи со јавноста;
- сектор за месна самоуправа и за односи со институциите на централната власт;
- сектор за инспекциски работи – инспекторат.

### Месни заедници

Месните заедници функционираат како здруженија на граѓани кои се во состав на општината.

#### Пример

Највисок орган на месните заедници е советот кој го избираат од граѓаните. Тој е составен од 7 до 11 члена со мандат во времетраење од 4 години. За претседател се избира член од редовите на советот на месната заедница. Преку советот граѓаните можат да даваат иницијативи и предлози кои се од јавен или локален интерес до надлежните органи во општината.

Граѓаните преку месната самоуправа се грижат за:

- решавање на прашања од комуналната инфраструктура за соодветното подрачје;
- изградба и одржување на објекти од јавен интерес

(водоводи, улици, културни домови, спортски објекти и др.);

- заштита на животната средина и природата;
- покренување иницијатива за уредување на просторот;
- организирање културни, спортски, забавни и други манифестации и други работи од непосредно секојдневно значење за животот и работата на граѓаните.

### Симболи на општината

Симболи на општината се грб и знаме на општината. Тие се истакнуваат според Законот за истакнување на знаме и грб.



Грбови на општините Горче Петров, Кисела Вода, Центар и Аеродром



Грбови на троговиите Винаца, Велес, Струмица, Струја, Прилеп, Пробиштип, Гевгелија



Бишопа, Делчево, Дебар, Демир Хисар, Госпивар, Раговиш, Ресен



Кичево, Кочани, Крива Паланка, Крушево, Куманово, Неџино, Штип



Тетово



Грб и знаме на трогош Скопје

## Локални медиуми – јавни ТВ и радиомедиуми во Македонија

Граѓаните имаат потреба од информации на локално ниво, преку локален весник и локална радио и ТВ–станица, локална веб–страница на Интернет и друго. Граѓаните најбрзо се информираат преку локалните јавни радиодифузери за се она што најмногу ги интересира, а тоа се тековните случувања во нивната локална заедница.

## Граѓанско (цивилно) општество

Граѓанското (цивилното) општество може да се дефинира како дел од општествениот простор составен од групи и организации од формален и неформален карактер кои дејствуваат независно од државата и од пазарот, со цел да ги промовираат различните интереси и потреби на луѓето.

Невладините организации се:

- **непрофитни**, што значи дека не создаваат профит, односно средствата со кои располагаат во целост се користат за остварување на конкретна цел или проект;
- во себе го содржат елементот на **доброволност**, што значи дека работите ги вршат доброволци кои не остваруваат приход од оваа дејност;
- **независни се** од државата (финансиски и по однос на можното влијание врз нивното делување);
- имаат **мала администрација**.

Придонесот на **НВО во развојот на демократиската држава** може да се побара во: можноста за полесна мобилизација на луѓето, додавање на глас во глобалната дискусија, земање предвид на интересите на граѓаните, дисциплинирање на државата, поголемо и поактивно учество на граѓаните, истакнување на глобалниот карактер на одредени интереси и проблеми, полесно идентификување и задоволување на потребите на индивидуите, мотивирање на граѓаните за лична акција, промовирање на плурализмот и различноста.

Невладините организации кои се занимаваат со **човековите права** се разликуваат од другите невладини организации по предметот на својот интерес. Основниот мандат

и делувањето на невладините организации за човекови права се:

- **Мониторинг на ситуацијата** со човековите права, се состои во прибирање информации, податоци и сознанија за практикувањето на човековите права во секојдневното живеење. Мониторингот може да биде глобален (набљудување на целокупната ситуација со човековите права во една држава); во конкретна област (работа на државната администрација, полиција, затворени институции, судство); за конкретна група од населението (жени, малцински заедници, деца, лица со хендикеп, бегалци, и сл.). Предмет на мониторинг можат да бидат: закони, документи, официјални материјали (одлуки на владатата, решенија на министерствата, упатства и други акти на државната администрација), медиуми, институции, организации, фирми.
- **Дистрибуција на информации**. Запознавање на пошироката јавност со добиените сознанија преку извештаи, соопштенија, прес – конференции или на некој друг начин.
- **Лобирање**. Притисок и влијание врз центрите на моќта, врз законодавно–правното тело, владата и локалните власти, во насока на: прифаќање и ратификација на меѓународните договори и нивна имплементација во националната легислатива; создавање услови за нивно практикување и уживање од страна на граѓаните; градење на систем од заштитни механизми и санкции во случај на повреда на човековите права и слободи.
- **Промоција и едукација**. Проширување на знаењето за човековите права и слободи, за обврските преземени од страна на државата врз основа на ратификуваните меѓународни договори, за средствата кои им стојат на располагање на граѓаните за заштита на нивните права, во случај кога се повредени или загрозени.
- **Директно учество** во правењето нацрти на национални и меѓународни документи од областа на човекови права. Невладините организации формално и неформално стануваат дел од експертските тимови кои работат на промените на легислативата.

- **Помош на жртвите.** Невладините организации пружаат правна и хуманитарна помош на жртвите на насилство. Тие се појавуваат во улога на советодавци или на директни застапници пред државните органи или пред меѓународните судови и трибунали. Гласноста на невладините организации овозможува целиот свет да слушне за конкретни случаи на повреди на човековите права и во многу случаи тие придонеле за спасување на животи или за заштита на луѓето од натамошна тортура и повреди.

#### Пример

Дел од меѓународните невладини организации имаат формално признаен **консултативен статус** во меѓународните меѓудржавни организации и тела (на пример во ООН, во Советот на Европа во ОБСЕ), кој им овозможува директно вклучување во расправите за одредени проблеми, поведување иницијативи или поставување на дневен ред на одредени прашања.

Препознавањето на улогата на невладините организации во промоцијата и заштитата на човековите права е изразено и во донесувањето на **Декларацијата на ООН** за бранителите на човековите права во 1998 година. Во оваа декларација се дефинираат: правото на здружување; правото да се бараат, добиваат и да се распространуваат информациите за човековите права (посебно за повредите на човековите права); правото да се критикува власта и да се даваат предлози за подобрување на функционирањето на државата во сферата на човековите права; право на заштита во случај на повреда на правата и одговорност на државата за промовирање на концептот.

#### Здруженија на граѓани

Во поглед на делувањето на **здруженијата на граѓани** забележлива е речиси еднаква застапеност во сите области на делување.

#### Пример

На пример, во Кичево главните дејности во кои делуваат здруженија на граѓаните се: земјоделието и екологијата; правата на хендикепираните лица и здравството; Култура-

та и етничките прашања; Женските права и граѓанското општество. Во последните години забележлива е и тенденцијата на формирање на стручни и бизнис здруженија. Од 2002 година во Кичево е отворен Центар за поддршка на невладини организации. Целта на овој центар е да ја зајакне улогата на невладините организации во граѓанското општество како целина надвор од главниот град да ја подобри и да ја развие меѓуетничката соработка и да помага за излез од тешката економска состојба

#### Предлог-проект:

Соработка со општината при заедничките акции

### УЛОГАТА НА ЗДРУЖЕНИЈАТА НА ГРАЃАНИТЕ ВО ОПШТИНА КИСЕЛА ВОДА

#### 1. ПОДГОТОВКИ И ИНФОРМАЦИИ ЗА ПРОЕКТОТ

Како за претходните проектни активности наставникот изработува планирање на ова истражување, прибира информации од различни извори, консултира стручни лица, литература и Интернет. Наставникот обезбедува поддршка за истражувачките активности на учениците од надлежни органи во локалната средина. Истражувањето се планира за 14 наставни часа.

Останатите фази се разработуваат како за претходните проекти: наставникот им дава објаснување на учениците за улогата на здруженијата на граѓаните во Општина Кисела Вода; ги запознава со целите на истражувачките активности; изготвува план за учество на учениците во истражувањето; дава упатства за активностите на секоја група ученици; за начинот како ќе ја организира и следи реализацијата на истражувањето и за презентацијата на резултатите од истражувачките активности.

## БИБЛИОГРАФИЈА

1. Александар Стојмилов, Социоекономска географија, Универзитет Кирил и Методиј, Скопје 2005 год.
2. Александар Стојмилов, Физичка Географија на Република Македонија, Универзитет Кирил и Методиј, Скопје 2001 год.
3. Аслан Селмани, Олгица Димитровска, Животна средина.
4. Gerthrude Graabner, Pedagogische Institut, Wien, семинарски материјали за обука на наставници (2005–2006). Средина, Логос – 5, Сак – стил, Скопје 2004 год.
5. Михајло Зиков, Ивица Милевски, Урбанизацијата како светски процес, Екологија, Скопје 2002 год.
6. Никола Панов, Потенцијални можности за развој на селскиот туризам во Република Македонија, Зборник на трудови од Вториот конгрес на географите, Охрид 2000 год.
7. Никола Панов, Туристичка валоризација на Манастирите во Република Македонија, Бато и Дивјан, Скопје 1998 год.
8. Михајло Димовски, Народни ора и орска традиција, Етнологија на Р. Македонија, Скопје 1996 год.
9. Ганчо Пантонџиев, Македонски народни ора, Македонска книга, Институт за фолклор кн 1, Скопје 1973 год.
10. Крстевска Ангелина, Народни носии, Етнологија, Скопје 1996 год.
11. Бојан Чипан, Македонските градови во XIX век и новата урбанистичка политика, МАНУ, Скопје 1978 год.
12. Националните паркови во Македонија, Министерство за животна средина, 1999 год.

## Користени сајтови

Институт за географија – [www.geografija.pmf.ukim.edu.mk](http://www.geografija.pmf.ukim.edu.mk)

Институт за биологија – [www.biologija.pmf.ukim.edu.mk](http://www.biologija.pmf.ukim.edu.mk)

Завод за статистика – [www.stat.gov.mk](http://www.stat.gov.mk)

Министерство за култура – [www.kultura.org.mk](http://www.kultura.org.mk)

Министерство за лок. сам. – [www.mls.gov.mk](http://www.mls.gov.mk)

Википедија – [sp.wikipedia.org/wiki](http://sp.wikipedia.org/wiki)

Општина Кисела Вода – [www.kiselavoda.gov.mk](http://www.kiselavoda.gov.mk)



